

# SONY®



# SmartWatch

Uživatelská příručka

# Obsah

<b>Úvod.....</b>	<b>3</b>
Přehled.....	3
Nabíjení.....	3
<b>Začínáme.....</b>	<b>4</b>
Zapnutí a vypnutí.....	4
Nastavení.....	4
Instalace aplikace LiveWare™ Manager.....	4
Čárový kód pro stažení aplikace LiveWare™ Manager.....	4
Párování zařízení SmartWatch.....	5
Instalace aplikace SmartWatch.....	5
Instalace dalších aplikací.....	6
<b>Použití zařízení SmartWatch.....</b>	<b>7</b>
Zapnutí displeje.....	7
Navigace.....	7
Správa aplikací.....	8
Uspořádání widgetů a aplikací.....	8
Příjem upozornění.....	9
Hovory.....	9
Sociální síť.....	9
Zprávy SMS.....	10
Připomenutí v kalendáři.....	11
Přehrávač hudby.....	11
Hledání telefonu.....	12
Vymazání paměti zařízení SmartWatch.....	12
Způsoby nošení zařízení.....	12
<b>Aktualizace zařízení SmartWatch.....</b>	<b>14</b>
<b>Odstraňování potíží.....</b>	<b>15</b>
Nejsou nalezeny žádné aplikace.....	15
Zařízení SmartWatch se bez upozornění vypne.....	15
Neočekávané chování.....	15
Aplikace LiveWare™ Manager není k dispozici na webu Android Market™.....	15
<b>Další funkce a podpora.....</b>	<b>16</b>
Podpora na webu.....	16
Zákaznická podpora.....	16
<b>Právní informace.....</b>	<b>17</b>
Declaration of Conformity for MN2.....	17
FCC Statement.....	17
Industry Canada Statement.....	18

# Úvod

Se zařízením SmartWatch si můžete telefon nechat v kapse, a přesto mít přehled o jeho činnosti. Na obrazovce tohoto zařízení se systémem Android se zobrazují různá oznámení, například textové a multimediální zprávy, příchozí hovory, připomenutí událostí v kalendáři, nové příspěvky v sítích Facebook™ a Twitter a další informace. Pomocí tohoto zařízení lze také ovládat přehrávač hudby v telefonu nebo příchozí hovory.

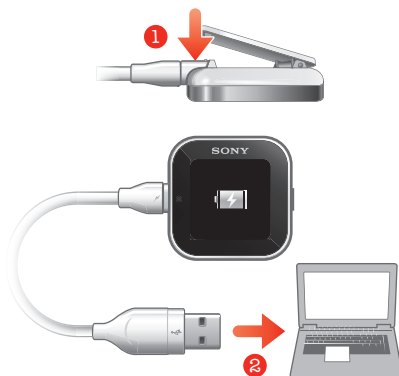
- ! Tato úvodní příručka pojednává o použití zařízení SmartWatch s mobilním telefonem Sony nebo Sony Ericsson se systémem Android™. Zařízení SmartWatch je kompatibilní s většinou telefonů se systémem Android™. Informace o kompatibilitě příslušenství SmartWatch jsou k dispozici na stránce [www.sonymobile.com/SmartWatch](http://www.sonymobile.com/SmartWatch).

## Přehled



- 1 Spona – slouží k připnutí zařízení SmartWatch na řemínek na zápěstí, pásek nebo oděv
- 2 Tlačítko pro zapnutí/vypnutí – slouží k zapnutí a vypnutí zařízení, aktivuje režim párování a obrazovku

## Nabíjení



Před prvním použitím je třeba zařízení SmartWatch přibližně dvě hodiny nabít.

# Začínáme

## Zapnutí a vypnutí

### Zapnutí zařízení SmartWatch

- Stiskněte a podržte tlačítko pro zapnutí/vypnutí ❶.

### Vypnutí zařízení SmartWatch

- Když je displej aktivní, stiskněte a podržte tlačítko pro zapnutí/vypnutí ❶.

## Nastavení

Při nastavování zařízení SmartWatch postupujte takto:

- Nainstalujte do telefonu aplikaci LiveWare™ Manager z webu Android Market™, pokud ještě není nainstalovaná. Ke stahování aplikací z webu Android Market™ je zapotřebí připojení k Internetu a účet Google™. Také může být třeba, aby byla v telefonu vložena paměťová karta.
- Spárujte zařízení SmartWatch s telefonem prostřednictvím připojení Bluetooth™.
- Nainstalujte do telefonu aplikaci SmartWatch.
- Nainstalujte do telefonu aplikace přizpůsobené pro zařízení SmartWatch, jako jsou aplikace Zprávy, Kalendář, Najít telefon, Facebook a Twitter. Tyto aplikace umožňují spouštět v zařízení SmartWatch příslušné funkce.

## Instalace aplikace LiveWare™ Manager

Aplikaci LiveWare™ Manager lze buď vyhledat na webu Android Market™, nebo naskenovat 2D čárový kód, který je uveden v tomto průvodci.

Aplikace LiveWare™ Manager již může být ve vašem telefonu nainstalována. Je-li tomu tak, zkontrolujte, zda máte k dispozici její nejnovější verzi.

### Instalace aplikace LiveWare™ Manager

- 1 Otevřete v telefonu hlavní obrazovku Aplikace.
- 2 Vyhledejte položku **Market** a ťukněte na ni.
- 3 Ťuknutím na možnost 🔍 otevřete pole hledání a zadejte do něj text *LiveWare*.
- 4 Ťuknutím na možnost 🔍 spustíte hledání.
- 5 V seznamu výsledků vyberte položku **LiveWare™ Manager** a pak tuto aplikaci nainstalujte do telefonu.

## Čárový kód pro stažení aplikace LiveWare™ Manager

Dvozměrný čárový kód vám umožní stáhnout aplikaci LiveWare™ Manager z webu Android Market™. Tento čárový kód dokáže přečíst software optické čtečky ve vašem telefonu, například aplikace Barcode Scanner nebo NeoReader™. Před použitím funkce čtečky se ujistěte, že je váš telefon připojen k Internetu.



- 💡 Nemá-li software pro čtení čárových kódů v telefonu předinstalován, můžete si jej zdarma stáhnout z webu Android Market™.

### Instalace aplikace Správce LiveWare™ pomocí čtečky čárových kódů

- 1 Na hlavní obrazovce Aplikace telefonu najdete aplikaci čtečky čárových kódů, například aplikaci NeoReader™, a ťukněte na ni.
  - 2 Chcete-li přečíst čárový kód, umístěte celý čárový kód do hledáčku.
  - 3 Když čtečka čárový kód rozpozná, ťukněte na možnost **Pokračovat**. Budete přesměrováni na aplikaci LiveWare™ Manager na webu Android Market™. Podle pokynů na displeji telefonu stáhněte a nainstalujte aplikaci **Správce LiveWare™**.
- ! Výše uvedený postup se může lišit v závislosti na staženém softwaru pro čtení čárových kódů.

### Párování zařízení SmartWatch

Po instalaci aplikace LiveWare™ Manager je možné spárovat zařízení SmartWatch s telefonem. Zařízení SmartWatch lze spárovat vždy jen s jedním telefonem.



### Spárování zařízení SmartWatch s telefonem

- 1 Zapněte funkci Bluetooth™ v telefonu.
  - 2 Pokud není zařízení SmartWatch vypnuto, vypněte je.
  - 3 Stisknutím a podržením tlačítka pro zapnutí/vypnutí 1 zařízení SmartWatch znovu spustíte. Zařízení se automaticky přepne do režimu párování.
  - 4 Položte telefon do blízkosti zařízení SmartWatch.
  - 5 V telefonu přejděte na seznam zařízení Bluetooth™ v sekci s nastavením připojení Bluetooth™. Ťukněte na možnost **SmartWatch**.
  - 6 Postupujte podle pokynů v mobilním telefonu Sony nebo Sony Ericsson se systémem Android™. V případě telefonů jiných výrobců zadejte po zobrazení výzvy k zadání přístupového kódu číslice 0000.
  - 7 Ťukněte na položku  na zařízení SmartWatch a pak v telefonu ťukněte na možnost **Párovat**.
- ! Pokud se párování nezdaří, zařízení SmartWatch se vypne a bude potřeba je znovu spustit a vstoupit do režimu párování.
- 💡 Po spárování telefonu se zařízením SmartWatch si telefon bude toto spárování pamatovat. Při dalším připojení ke spárovanému zařízení SmartWatch už nebudete muset přístupový kód znovu zadávat.

### Instalace aplikace SmartWatch

Aplikace SmartWatch zajišťuje spojení mezi zařízením SmartWatch a telefonem. Tato aplikace slouží i ke změně nastavení zařízení SmartWatch a ke stahování aplikací z webu Android Market™.

### Instalace aplikace SmartWatch

- 1 Spárujte telefon se zařízením SmartWatch. Po úspěšném spárování obou zařízení se v telefonu zobrazí automaticky otevírané okno s otázkou, zda chcete nainstalovat nezbytnou aplikaci pro příslušenství SmartWatch.
  - 2 Ťukněte na možnost **Pokračovat**. Otevře se aplikace Android Market™.
  - 3 Když se zobrazí podrobnosti o aplikaci SmartWatch, ťukněte na možnost **Instalovat**. Po instalaci aplikace SmartWatch do telefonu by se měl telefon během několika sekund automaticky připojit k zařízení SmartWatch.
- ! I když je navázáno připojení, na obrazovce **Nastavení připojení Bluetooth** v telefonu se u stavu zařízení SmartWatch zobrazuje údaj **Spárováno bez připojení**.
- 💡 Po úspěšném spárování se může zobrazit dialogové okno s výzvou k aktualizaci zařízení SmartWatch na nejnovější verzi firmwaru. Potvrďte akci ťuknutím na možnost **Aktualizovat**.

### Instalace dalších aplikací

Jakmile nastavíte zařízení SmartWatch, aby spolupracovalo s telefonem, můžete přejít na web Android Market™ a začít stahovat aplikace přizpůsobené pro zařízení SmartWatch. Můžete si například stáhnout aplikace, které vám umožní v zařízení SmartWatch používat služby Twitter™, Facebook™, služby zasilání zpráv, přehrávač hudby a další funkce.

#### Vyhledání aplikací pro zařízení SmartWatch

- 1 Z hlavní obrazovky Aplikace telefonu postupně ťukněte na položky **LiveWare™ Manager > SmartWatch > Aplikace SmartWatch**. Zobrazí se seznam doporučených a předem nakonfigurovaných aplikací pro zařízení SmartWatch.
- 2 Ťuknutím na název aplikace přejdete na web Android Market™, případně můžete ťuknutím na položku **Hledat aplikace** zobrazit kompletní seznam dostupných aplikací na webu Android Market™.

#### Instalace aplikací z webu Android Market™

- V aplikaci Android Market™ vyberte aplikaci, kterou chcete stáhnout, a dále postupujte podle pokynů ke stažení a instalaci do telefonu.

# Použití zařízení SmartWatch

## Zapnutí displeje

Pokud displej zařízení SmartWatch po nějakou dobu nepoužíváte, vypne se. Tím šetří energii a chrání vaše osobní informace.

### Zapnutí displeje

- 1 Zkontrolujte, zda je zařízení SmartWatch zapnuto.
- 2 Krátce stiskněte tlačítko pro zapnutí/vypnutí **1**.

## Navigace

Zařízení SmartWatch nabízí dvě hlavní zobrazení: obrazovku Widget a obrazovku Aplikace. Obrazovka Widget se zobrazí po zapnutí zařízení ve spárovaném režimu. Poté můžete přepínat mezi obrazovkami Widget a Aplikace.



Obrazovka Widget



Obrazovka Aplikace

## Obrazovka Widget

Widgety jsou malé aplikace, které můžete používat přímo na obrazovce Widget v zařízení SmartWatch. V závislosti na nastavení v aplikaci SmartWatch zde můžete procházet a otevírat aplikace, které zajišťují například zaslání zpráv, služby sociálních sítí, informační kanály, hovory či položky kalendáře. Obrazovka Widget přesahuje obvyklé rozměry displeje, takže k zobrazení všech widgetů může být nezbytné listovat doleva či doprava.

## Obrazovka Aplikace

Na obrazovce Aplikace se v podobě ikon zobrazují aplikace, které nainstalujete do zařízení SmartWatch. Ťuknutím na ikonu otevřete přidruženou aplikaci. Obrazovka Aplikace přesahuje obvyklé rozměry displeje, takže k zobrazení všech aplikací může být nezbytné listovat doleva či doprava.

### Přechod na obrazovku Widget

- 1 Zapněte zařízení SmartWatch.
- 2 Když se zobrazí hodiny, ťukněte na obrazovku.

### Přepínání mezi obrazovkami Widget a Aplikace

- Listujte nahoru nebo dolů.



### Navigace na obrazovce Widget

- Chcete-li zobrazit widgety nacházející se v ostatních částech obrazovky Widget, listujte doleva nebo doprava.



### Navigace na obrazovce Aplikace

- Chcete-li zobrazit aplikace nacházející se v ostatních částech obrazovky Aplikace, listujte doleva nebo doprava.

### Otevření oznámení

- 1 Ťukněte na widget nebo aplikaci, které chcete otevřít.
- 2 Listováním doleva nebo doprava procházejte oznámení.
- 3 Listováním nahoru či dolů si můžete určité oznámení přečíst.

### Přechod zpět na předchozí obrazovku

- Ťukněte na obrazovku dvěma prsty současně.



## Správa aplikací

Můžete vybrat aplikace, které se mají v zařízení SmartWatch zobrazovat.

### Výběr widgetů, které se mají zobrazovat

- 1 Připojte zařízení SmartWatch k telefonu.
- 2 Z hlavní obrazovky Aplikace telefonu postupně ťukněte na položky **LiveWare™ Manager > SmartWatch > Aplikace SmartWatch.**
- 3 Ťukněte na aplikaci, kterou chcete povolit.
- 4 Zaškrtněte políčko vedle názvu aplikace.
- 5 Zaškrtněte políčko **Zobrazit jako widget.**

### Výběr aplikací, které se mají zobrazovat


- 1 Připojte zařízení SmartWatch k telefonu.
- 2 Z hlavní obrazovky Aplikace telefonu postupně ťukněte na položky **LiveWare™ Manager > SmartWatch > Aplikace SmartWatch.**
- 3 Ťukněte na aplikaci, kterou chcete povolit.
- 4 Zaškrtněte políčko vedle názvu aplikace.

## Uspořádání widgetů a aplikací

Můžete změnit pořadí, ve kterém se widgety a aplikace zobrazují na displeji zařízení SmartWatch.



## Uspořádání widgetů a aplikací

- 1 Připojte zařízení SmartWatch k telefonu.
- 2 Z hlavní obrazovky Aplikace telefonu postupně ťukněte na položky **LiveWare™ Manager > SmartWatch > Aplikace SmartWatch**.
- 3 Ťukněte na tlačítko nabídky telefonu.
- 4 Ťukněte na volbu **Seřadit widgety** nebo **Seřadit aplikace**.
- 5 Pořadí zobrazení widgetů nebo aplikací na displeji zařízení SmartWatch lze změnit přetažením ikony  vedle názvu příslušné aplikace.

## Příjem upozornění

Na zařízení SmartWatch můžete přijímat upozornění z různých aplikací, jakmile je přijme telefon. Po obdržení upozornění bude zařízení SmartWatch vibrovat a na displeji se zobrazí ikona příslušné aplikace. Mezi taková upozornění patří například nové textové zprávy nebo aktualizace ve službě Facebook™.


### Zapnutí upozornění

- 1 Připojte zařízení SmartWatch k telefonu.
- 2 Z hlavní obrazovky Aplikace telefonu postupně ťukněte na položky **LiveWare™ Manager > SmartWatch > Aplikace SmartWatch**.
- 3 Vyhledejte aplikaci, pro kterou chcete povolit upozornění v zařízení SmartWatch, a ťukněte na ni.
- 4 Zaškrtněte políčko vedle názvu aplikace.
- 5 Zaškrtněte políčko **Upozornit**.


## Hovory

Když telefon zvoní, uvidíte v zařízení SmartWatch jméno nebo číslo volajícího. Hovor můžete ztlumit, odmítnout nebo přijmout. Pomocí zařízení SmartWatch lze i vzdáleně otevřít seznam zmeškaných hovorů. Před použitím těchto funkcí je třeba do zařízení SmartWatch nainstalovat aplikace *Práce s hovory* a *Zmeškaný hovor*. Podrobnější informace naleznete v tématu *Instalace dalších aplikací* na stránce 6.

### Ztlumení příchozího hovoru pomocí zařízení SmartWatch

- Ťukněte na možnost .

### Odmítnutí příchozího hovoru pomocí zařízení SmartWatch

- Ťukněte na možnost .

### Přijetí příchozího hovoru pomocí zařízení SmartWatch

- Ťukněte na možnost . Nyní můžete hovor přijmout pomocí telefonu nebo náhlavní soupravy Bluetooth™.

### Zobrazení seznamu zmeškaných hovorů v zařízení SmartWatch

- Otevřete v zařízení SmartWatch widget nebo aplikaci Zmeškaný hovor.
- ! V seznamu zmeškaných hovorů se jako zmeškané hovory zobrazují i odmítnuté a ztlumené hovory.
- 💡 Chcete-li zobrazit seznam zmeškaných hovorů v telefonu, ťukněte na obrazovku zařízení SmartWatch, podržte prst na místě a pak ťukněte na možnost **Zobrazit v telefonu**.


## Sociální sítě

V zařízení SmartWatch lze přijímat aktuální upozornění ze sítí Facebook™ a Twitter™. Také lze změnit nastavení služeb sociálních sítí a určit, která upozornění budete přijímat. Chcete-li tyto funkce používat, nejprve nainstalujte aplikace Facebook a Twitter pro zařízení SmartWatch. Podrobnější informace naleznete v tématu *Instalace dalších aplikací* na stránce 6.

### Zobrazení oznámení ze sociálních sítí na zařízení SmartWatch

- 1 Ťukněte na widget nebo aplikaci sociální sítě, například na aplikaci Facebook™.
  - 2 Listováním doleva nebo doprava procházejte oznámení.
- 💡 K zobrazení celého oznámení může být třeba přejít dolů.

### Zobrazení oznámení ze sociální sítě v telefonu pomocí zařízení SmartWatch

- 1 Otevřete v zařízení SmartWatch upozornění sociální sítě.
  - 2 Ťukněte na obrazovku, podržte prst na místě a pak ťukněte na možnost **Zobrazit v telefonu**.
  - 3 Prohlédněte si upozornění v telefonu.
- 💡 V kroku 2 se můžete rovněž přesunout na konec upozornění a ťuknout na tlačítko akce  a poté na položku **Zobrazit v telefonu**.

### Úprava nastavení zařízení SmartWatch pro síť Facebook™

- 1 Z hlavní obrazovky Aplikace telefonu postupně ťukněte na položky **LiveWare™ Manager > SmartWatch > Aplikace SmartWatch > Facebook**.
- 2 Vyberte požadovanou možnost.

### Příjem nových příspěvků v síti Facebook™ pomocí zařízení SmartWatch

- 1 Z hlavní obrazovky Aplikace telefonu postupně ťukněte na položky **LiveWare™ Manager > SmartWatch > Aplikace SmartWatch > Facebook**.
- 2 Přihlaste se ke svému účtu sítě Facebook™.
- 3 Ťukněte na možnosti **Facebook > Nastavení sítě Facebook > Vybrat přátele z Facebooku**.
- 4 Zaškrtněte políčka u přátel, jejichž příspěvky chcete sledovat.

### Úprava nastavení zařízení SmartWatch pro síť Twitter™

- 1 Z hlavní obrazovky Aplikace telefonu postupně ťukněte na položky **LiveWare™ Manager > SmartWatch > Aplikace SmartWatch > Twitter**.
- 2 Vyberte požadovanou možnost.

### Příjem nových příspěvků v síti Twitter™ pomocí zařízení SmartWatch

- 1 Z hlavní obrazovky Aplikace telefonu postupně ťukněte na položky **LiveWare™ Manager > SmartWatch > Aplikace SmartWatch > Twitter > Nastavení sítě Twitter**.
- 2 Přihlaste se ke svému účtu sítě Twitter™.
- 3 Ťukněte na možnosti **Twitter > Nastavení sítě Twitter > Následující**.
- 4 Zaškrtněte políčka u přátel, jejichž příspěvky chcete sledovat.


## Zprávy SMS

Když v telefonu obdržíte zprávu SMS, můžete si na zařízení SmartWatch přečíst informace o odesílateli a obsah zprávy. Pomocí zařízení SmartWatch můžete i zahájit hovor s odesílatelem, odeslat mu předdefinovanou zprávu nebo dálkově otevřít přijatou zprávu v telefonu. Před prvním použitím funkce zpráv je třeba nainstalovat aplikaci Zprávy pro zařízení SmartWatch. Podrobnější informace naleznete v tématu *Instalace dalších aplikací* na stránce 6.


### Čtení zpráv SMS na zařízení SmartWatch

- 1 Ťukněte na widget Zprávy.
  - 2 Listováním doleva nebo doprava vyhledejte zprávu, kterou si chcete přečíst.
- 💡 K zobrazení celé zprávy může být třeba přejít dolů.

### Zobrazení zprávy SMS v telefonu pomocí zařízení SmartWatch

- 1 Otevřete zprávu SMS v zařízení SmartWatch.
  - 2 Ťukněte na obrazovku, podržte prst na místě a ťukněte na možnosti SmartWatch a poté **Zobrazit v telefonu**.
  - 3 Přečtěte si zprávu SMS v telefonu.
- 💡 V kroku 2 se můžete rovněž přesunout na konec zprávy a ťuknout na tlačítko akce  a poté na položku **Zobrazit v telefonu**.


### Volání odesílateli zprávy pomocí zařízení SmartWatch

- 1 Otevřete zprávu SMS.
  - 2 Ťukněte na obrazovku, podržte prst na místě a pak ťukněte na možnost **Volat odesílatele**.
  - 3 Hovor uskutečňte pomocí telefonu.
- 💡 V kroku 2 se můžete rovněž přesunout na konec zprávy a ťuknout na tlačítko akce  a poté na položku **Volat odesílatele**.

### Úprava předdefinované zprávy SMS

- 1 Z hlavní obrazovky Aplikace telefonu postupně ťukněte na položky **LiveWare™ Manager > SmartWatch > Aplikace SmartWatch**.
- 2 Ťukněte na možnosti **Zprávy > Nastavení zpráv > Předdefinovaná SMS**.
- 3 Upravte text a ťukněte na možnost **OK**.

### Odeslání předdefinované zprávy SMS pomocí zařízení SmartWatch

- 1 Otevřete zprávu SMS.
  - 2 Ťukněte na obrazovku, podržte prst na místě a pak ťukněte na možnost **Odpovědět:**.
- 💡 V kroku 2 se můžete rovněž přesunout na konec zprávy a ťuknout na tlačítko akce  a poté na položku **Odpovědět:**.


## Připomenutí v kalendáři

Zařízení SmartWatch zobrazuje připomenutí z aplikace kalendáře systému Android™, která je předinstalována ve vašem telefonu. Chcete-li tuto funkci používat, je třeba nejprve nainstalovat aplikaci pro zobrazování připomenutí z kalendáře pro zařízení SmartWatch a aktivovat ji. Podrobnější informace naleznete v tématu *Instalace dalších aplikací* na stránce 6.

### Aktivace připomenutí kalendáře v zařízení SmartWatch

- 1 Z hlavní obrazovky Aplikace telefonu postupně ťukněte na položky **LiveWare™ Manager > SmartWatch > Aplikace SmartWatch > Kalendář**.
- 2 Zaškrtněte políčko **Kalendář**.


### Zobrazení upozornění kalendáře v telefonu po jeho otevření v zařízení SmartWatch

- 1 V zařízení SmartWatch otevřete upozornění kalendáře.
  - 2 Ťukněte na obrazovku, podržte prst na místě a pak ťukněte na možnost **Zobrazit v telefonu**.
  - 3 Prohlédněte si upozornění v telefonu.
- 💡 V kroku 2 se můžete rovněž přesunout na konec upozornění a ťuknout na tlačítko akce  a poté na položku **Zobrazit v telefonu**.

## Přehrávač hudby

Pomocí zařízení SmartWatch lze ovládat přehrávač hudby v telefonu. Před prvním použitím funkce přehrávače hudby je třeba nainstalovat aplikaci přehrávače hudby pro zařízení SmartWatch. Podrobnější informace naleznete v tématu *Instalace dalších aplikací* na stránce 6.

### Přehrávání skladby v telefonu pomocí zařízení SmartWatch

- 1 Otevřete v zařízení SmartWatch widget nebo aplikaci přehrávače hudby.
- 2 Vyhledejte skladbu, kterou chcete přehrát, a potom ťukněte na položku .

### Pozastavení přehrávače hudby v telefonu pomocí zařízení SmartWatch

- Během přehrávání hudby ťukněte na položku .

### Úprava hlasitosti přehrávače hudby pomocí zařízení SmartWatch

- Během přehrávání hudby ťukněte na položku  nebo .

### Přechod mezi skladbami

- Listujte směrem doprava či doleva, nebo ťukněte na ikonu  či .

## Hledání telefonu

Pomocí zařízení SmartWatch můžete najít svůj telefon, když zapomenete, kde jste jej nechali. Pokud se telefon nachází v dosahu zařízení, funkce Najít telefon spustí jeho vyzvánění a vibrace. Před použitím této funkce je třeba nainstalovat aplikaci Najít telefon pro zařízení SmartWatch. Podrobnější informace naleznete v tématu *Instalace dalších aplikací* na stránce 6.

### Použití funkce Najít telefon

- 1 Na obrazovce Aplikace zařízení SmartWatch ťukněte na položku **Najít telefon**. Pokud se telefon nachází v dosahu zařízení, začne vyzvánět a vibrovat, abyste jej snáze našli.
- 2 Chcete-li funkci Najít telefon deaktivovat, znovu ťukněte na obrazovku zařízení SmartWatch nebo v telefonu ťukněte na položku **Telefon byl nalezen**.

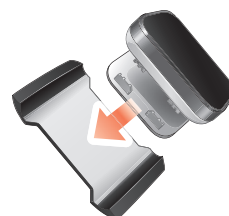
## Vymazání paměti zařízení SmartWatch

Paměť zařízení SmartWatch lze uvolnit tak, že v telefonu odinstalujete a znovu nainstalujete aplikaci SmartWatch. Když tak učiníte, dojde k odstranění všech informačních kanálů, připomínek a dalších dat uložených v zařízení SmartWatch.

### Vymazání paměti zařízení SmartWatch

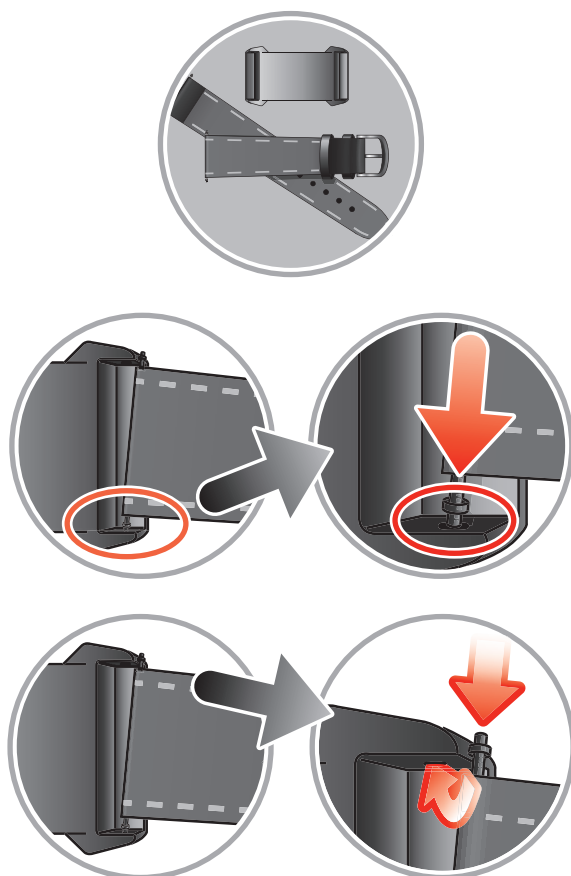
- 1 Na hlavní obrazovce Aplikace telefonu vyhledejte položku **Nastavení** a ťukněte na ni.
- 2 ťukněte na možnost **Aplikace** > **Správa aplikací** > Aplikace **SmartWatch**.
- 3 ťukněte na možnost **Odinstalovat**.
- 4 Znovu spárujte zařízení SmartWatch s telefonem a nainstalujte aplikaci SmartWatch.

## Způsoby nošení zařízení



Zařízení SmartWatch lze nosit různými způsoby. Zařízení můžete například upevnit k dodávanému řemínku na zápěstí, případně k dodanému adaptéru řemínku na zápěstí, abyste mohli použít vlastní řemínek.

## Připnutí adaptéru řemínku na zápěstí na vlastní řemínek na zápěstí



- 1 Poutkem na konci řemínku na zápěstí protáhněte osičku.
  - 2 Jeden konec osičky vložte do úchytných otvorů na výstupcích adaptéru řemínku na zápěstí.
  - 3 Zvláštním nástrojem nebo nehtem stlačte osičku na opačném konci a zasuňte ji do druhého úchytného otvoru.
  - 4 Postup zopakujte i na druhé straně adaptéru řemínku na zápěstí.
- 💡 S dodávaným adaptérem řemínku na zápěstí lze použít standardní řemínky o šířce 20 mm.

# Aktualizace zařízení SmartWatch

Chcete-li získat optimální výkon a nejnovější vylepšení, aktualizujte zařízení SmartWatch na nejnovější verzi softwaru.

## Aktualizace zařízení SmartWatch

- 1 V počítači přejděte na stránku podpory společnosti Sony na adrese [www.sonymobile.com/SmartWatch](http://www.sonymobile.com/SmartWatch).
  - 2 V případě potřeby vyberte region a zemi.
  - 3 Klikněte na kartu *Doplňky*.
  - 4 Vyberte doplněk zadáním jeho názvu nebo výběrem příslušného obrázku.
  - 5 Na plochu počítače stáhněte aplikaci *Update Service*.
  - 6 Na ploše počítače dvakrát klikněte na ikonu *Update Service*.
  - 7 Pomocí pokynů na obrazovce aktualizujte software zařízení SmartWatch.
- ! Chcete-li zajistit optimální výkon zařízení SmartWatch, nainstalujte do telefonu nejnovější verzi aplikace SmartWatch.

# Odstraňování potíží


## Nejsou nalezeny žádné aplikace

Pro některé typy telefonů a v některých zemích nebo oblastech nemusí být pro aplikaci SmartWatch na webu Android Market™ k dispozici žádné aplikace.

## Zařízení SmartWatch se bez upozornění vypne

- Je vybitá baterie. Zařízení SmartWatch nabijte.
- Párování se nezdařilo. Zařízení je třeba restartovat a znovu aktivovat režim párování.

## Neočekávané chování

Obnovte nastavení zařízení SmartWatch stisknutím a podržením tlačítka pro zapnutí/vypnutí  po dobu 15 sekund.

## Aplikace LiveWare™ Manager není k dispozici na webu Android Market™

Není-li v telefonu nainstalována aktuální verze systému Android™, na webu Android Market™ se nezobrazí aplikace LiveWare™ Manager. Aplikace LiveWare™ Manager vyžaduje systém Android™ verze 2.0 nebo novější. Pokud používáte starší verzi systému než Android™ 2.0, aktualizujte ji na nejnovější oficiální verzi firmwaru.

### Zjištění verze softwaru telefonu

- Z hlavní obrazovky Aplikace telefonu postupně ťukněte na položky **Nastavení** > **Informace o telefonu** > **Verze systému Android**.

### Aktualizace softwaru telefonu

- Přejděte na web podpory společnosti Sony na adrese [www.sonymobile.com/SmartWatch](http://www.sonymobile.com/SmartWatch) a postupujte podle pokynů.
- ! Při aktualizaci budou vymazána všechna uživatelská data včetně stažených aplikací. Než začnete aktualizovat software telefonu, nezapomeňte zálohovat veškerá důležitá data uložená v telefonu.

# Další funkce a podpora

## Podpora na webu



Chcete-li využít své příslušenství na maximum a získat podporu, informace o kompatibilitě a pokyny k upgradu softwaru zařízení SmartWatch, navštivte stránku [www.sonymobile.com/SmartWatch](http://www.sonymobile.com/SmartWatch).

## Zákaznická podpora

Pokud žádný postup nepomůže, můžete kontaktovat zákaznickou podporu. Příslušné telefonní číslo na podporu můžete vyhledat na webu společnosti Sony po kliknutí na odkaz *Kontaktujte nás* v dolní části stránky.



# Právní informace

## Declaration of Conformity for MN2

We, **Sony Ericsson Mobile Communications AB** of  
Nya Vattentorget  
SE-221 88 Lund, Sweden

declare under our sole responsibility that our product

### Sony Ericsson type DGA-0004002

and in combination with our accessories, to which this declaration relates is in conformity with the appropriate standards **EN 300 328:V1.7.1, EN 301 489-17:V2.1.1 and EN 60 950-1:2006 +A11:2009+A1:2010** following the provisions of, Radio Equipment and Telecommunication Terminal Equipment directive **1999/5/EC**.

Lund, December 2011

CE 0682



Pär Thuresson,  
*Chief Quality Officer*  
*Head of Quality & Validation*

Výrobek splňuje požadavky směrnice R&TTE (**1999/5/EC**).



## Sony Ericsson MN2

**Prior to use, please read the *Important information* leaflet separately provided.**

This User guide is published by Sony Ericsson Mobile Communications AB or its local affiliated company, without any warranty. Improvements and changes to this User guide necessitated by typographical errors, inaccuracies of current information, or improvements to programs and/or equipment, may be made by Sony Ericsson Mobile Communications AB at any time and without notice. Such changes will, however, be incorporated into new editions of this User guide.

All rights reserved.

©Sony Ericsson Mobile Communications AB, 2011

Publication number: 1258-0300.1

Interoperability and compatibility among Bluetooth™ devices varies. Device generally supports products utilizing Bluetooth spec. 1.2 or higher, and Headset or Handsfree profile.

All product and company names mentioned herein are the trademarks or registered trademarks of their respective owners. Any rights not expressly granted herein are reserved. All other trademarks are property of their respective owners.

Visit [www.sonymobile.com](http://www.sonymobile.com) for more information.

All illustrations are for illustration only and may not accurately depict the actual accessory.

## FCC Statement

This device complies with Part 15 of the FCC rules. Operation is subject to the following two conditions: (1) This device may not cause harmful interference, and (2) This device must accept any interference received, including interference that may cause undesired operation.



Any change or modification not expressly approved by Sony Ericsson may void the user's authority to operate the equipment.

This equipment has been tested and found to comply with the limits for a Class B digital device, pursuant to Part 15 of the FCC Rules. These limits are designed to provide reasonable protection against harmful interference in a residential installation. This equipment generates, uses and can radiate radio frequency energy and, if not installed and used in accordance with the instructions, may cause harmful interference to radio

communications. However, there is no guarantee that interference will not occur in a particular installation.

If this equipment does cause harmful interference to radio or television reception, which can be determined by turning the equipment off and on, the user is encouraged to try to correct the interference by one or more of the following measures:

- Reorient or relocate the receiving antenna.
- Increase the separation between the equipment and receiver.
- Connect the equipment into an outlet on a circuit different from that to which the receiver is connected.
- Consult the dealer or an experienced radio/TV technician for help.

## **Industry Canada Statement**

This device complies with RSS-210 of Industry Canada.

Operation is subject to the following two conditions: (1) this device may not cause interference, and (2) this device must accept any interference, including interference that may cause undesired operation of the device.

This Class B digital apparatus complies with Canadian ICES-003.

Cet appareil numérique de la classe B est conforme à la norme NMB-003 du Canada.